

BELGO

TRIMESTRIEL
FEDERATION BELGE DE GO
BP 45 - 1050 IXELLES 1

10

DRIEMAANDELIJKS
BELGISCHE GO FEDERATIE
PB 45 - 1050 ELSENE 1

avril - mai - juin 1987



LISTE DES CLUBS EN BELGIQUE

BRUXELLES, Lundi 16h30 à 23h00. Palais du Midi, section échecs-dames-bridge, 2e étage, rue Roger Van der Weyden 9 à 1000 Bruxelles. Contact: J. SAUCIN, club de Go de Bruxelles, rue Roger Van der Weyden 3 - 1000 Bruxelles. Tél.: 02/512.79.50 ou 02/512.66.90 ou 511.19.30 (poste 577)

BRUXELLES, Mardi et jeudi, de 12h00 à 14h00, préfabriqué derrière la cité, campus du Solbosch, Université libre de Bruxelles, av. P. Heger à 1050 Bruxelles. Contact: J.D. HENNEBERT, rue de l'Abbaye 37 - 1050 Bruxelles. Tél. 02/648.07.49

BRUXELLES, Jeudi, de 12h00 à 14h00, rue de l'Industrie 6 à 1040 Bruxelles, 5e étage. Contact: J. SAUCIN, Bibliothèque du Fonds Quetelet, Rue de l'Industrie 6 - 1040 Bruxelles. Tél.: 02/512.79.50 ou 02/512.66.90 ou 02/511.19.30 (poste 577)

LOUVAIN-LA-NEUVE, Mardi, de 19h00 à 24h00, auditoire 'Barb 04', Place Ste Barbe, Université Catholique de Louvain, site universitaire de Louvain-la-Neuve. Contact: P. SEVENANTS, rue de Profondsart 10 - 1342 Limelette. Tél.: 010/41.57.50

WATERLOO, Vendredi, de 19h45 à 23h45, foyer socio-culturel, 1er étage, rue de la Station 17, 1410 Waterloo. Contact: M. GINOUX, Drève des Renards 95 - 1180 Bruxelles. Tél.: 02/374.28.84 (téléphoner de préférence le week-end).

FÉDÉRATION BELGE DE GO
BELGISCHE GO FEDERATIE
BP 45 - 1050 Ixelles 1
PB 45 - 1050 Elsene 1
Compte bancaire /
bankrekening
310 - 0543539 - 37

Être membre permet de participer au championnat, interclubs et tournois, de recevoir BELGO, d'être repris dans le classement des joueurs belges et d'obtenir des réductions sur des livres, des abonnements et du matériel.
Het lidmaatschap houdt in: de deelname aan het kampioenschap, de interclubs en de toernooien; de opname in het rangschikking van Belgische spelers; korting op boeken, abonnementen en materiaal.

BELGO
REVUE BELGE DE GO
BELGISCHE GO TIJDSCHRIFT

FÉDÉRATION BELGE DE GO
BELGISCHE GO FEDERATIE

REDACTION / REDAKTIE

M. GILBERT
M. GINOX
A. MEYERS
A. MOUCHETTE
J. SAUCIN

COLLABORATEURS/MEDEWERKERS

D. DERBAUDRENTHIEN
J.D. HENNEBERT
N. CARRIER

DESSINS / TEKENINGEN

JIHES

EDITEUR / UITGEVER

Fédération belge de Go
Belgische Go Federatie

DIRECTEUR DE PUBLICATION/
HOOFDREDAKTEUR

J. SAUCIN

SOMMAIRE - INHOUD

EDITORIAL / EDITORIAAL
J. Saucin.

CHAMPIONNAT DE BELGIQUE 1987

CLASSEMENT NATIONAL AU 3 JUIN 87

LES JEUX DE GO: UN ART !
J. Saucin.

LA DOUBLE ATTAQUE DE COIN
SUR UNE PIERRE AU POINT 4-4
J.D. Hennebert.

GO ET POLEMOLOGIE (SUITE)
J. Saucin.

PROBLEMES

LA LEGENDE DE LA DECOUVERTE
DU JEU DE GO (NOUVELLE)
D. Derbaudrenthien.

JEROME BOSCH A AUJOURD'HUI
PLUSIEURS NOMS: JEU DE GO
ET STRATEGIES OBLIQUES
J. Saucin.

CHO CHI KUN N'EST PLUS LE
BOBBY FISHER DU GO !
J-D. Hennebert

3.

4.

5.

7.

8.

9.

19.

24.

25.

32.

35.

4.

EDITORIAL EDITORIAAL

Nous voici arrivés au numéro 10 de Belgo. Nous pourrions en profiter pour établir un premier bilan concernant notre publication. Tout d'abord, je pense que ce recueil est à l'image des neuf précédents: un ensemble hétéroclite de maximes, pensées et autres élucubrations qui font de cette revue le premier trimestriel philosophique et littéraire ayant eu l'ambition d'élever le jeu de Go au pinacle des sciences et des arts. Certes, certains esprits chagrins continueront à se plaindre que le journal officiel de la Fédération n'aborde guère le côté pratique et concret du jeu, mais qu'ils s'en prennent après tout à eux-mêmes car, voici belle lurette que nous réclamons aide et assistance pour la rédaction de ce canard. Malheureusement, il faut bien le reconnaître, peu d'articles nous sont parvenus jusqu'à ce jour. Nos ténors ont toujours préféré se perfectionner plutôt que d'écrire pour les autres. Il est dès lors naturel que notre bulletin n'ait jamais volé plus haut que les paquerettes en matière de renseignements tactiques et stratégiques. Je tiens cependant à remercier Jean-Denis Hennebert et Alain Mouchette pour leur apport théorique en la matière. Il faut, hélas, reconnaître que ce n'était pas le rôle dévolu à des joueurs classés respectivement 5e et 7e kyu. Il n'en ont que plus de mérite. Quant à Daniel Derbaudrenthien (15kyu) et moi-même (9e kyu), nous avons toujours eu plus de prédilection pour le côté littéraire que pour les connaissances purement techniques. Nous espérons cependant vous avoir fait partager, par le biais de nos écrits, notre vision esthétique et métaphysique de cet art subtil qu'est le go. Notre amour pour les sagesses asiatiques et un certain sens éthique de la vie ont été les deux moteurs de cette entreprise. Qu'elle ait ou non abouti, nous importe peu, si ce n'est le plaisir que nous avons voulu vous faire connaître. Mais après tout, le vide du go-ban n'est-il pas plus important que toutes les parties qui y figureront un jour? Enfin, trêve de bavardage, sur ces bonnes paroles, je vous laisse parcourir à loisir votre magazine préféré. Voor mijn twee nederlandstalige vrienden hoop ik dat ze enkele artikels voor de volgende nummers zullen schrijven. Belgo is ook uw tijdschrift!!!



Joël SAUCIN.

CHAMPIONNAT DE BELGIQUE 1987.

e.
 (Ici devaient figurer des parties commentées par MM. Marc Ginoux, Alain Wettach et Vincent Le-maitre. Nous espérons qu'ils voudront bien nous les présenter lors de notre prochain numéro... D'avance, merci!)

CHAMPIONNAT DE BELGIQUE DE GO 1987.

1°) Eliminatoires : 7 rondes en système suisse; Louvain-la-Neuve, 14 & 15 février

| N°s | Nom, Prénom | Niveau | R1 | R2 | R3 | R4 | R5 | R6 | R7 | Pts | Pl. | Pl. |
|-----|-----------------------|--------|-------|-------|-------|-------|-------|-------|-------|-----|-----|--------|
| 01 | Lensaftre, Vincent | 2 kyu | +(16) | -(09) | +(17) | +(10) | +(07) | +(06) | +(02) | 6 | 30 | 25 1e |
| 02 | Ginoux, Marc | 2 kyu | +(17) | +(10) | +(07) | +(06) | -(08) | +(12) | -(01) | 5 | 32 | 20 3e |
| 03 | Gilbert, Michel | 2 kyu | +(18) | +(11) | -(08) | -(12) | +(16) | +(13) | +(07) | 5 | 26 | 17 8e |
| 04 | Wettach, Alain | 2 kyu | +(19) | +(12) | +(20) | +(11) | +(09) | +(06) | -(08) | 5 | 30 | 19 4e |
| 05 | Wong | 2 kyu | +(20) | +(13) | +(09) | -(08) | -(12) | +(11) | +(10) | 5 | 30 | 19 4e |
| 06 | Sevenants, Pierre | 3 kyu | +(21) | +(14) | +(12) | -(02) | +(15) | -(04) | -(09) | 4 | 29 | 14 10e |
| 07 | Li, Y-Tcheng | 3 kyu | +(22) | +(15) | -(02) | +(13) | -(01) | +(14) | -(03) | 4 | 30 | 14 9e |
| 08 | Wettach, Michel | 3 kyu | +(23) | +(16) | +(03) | +(05) | +(02) | -(01) | +(04) | 6 | 32 | 26 2e |
| 09 | Dusausooy, Guy | 3 kyu | +(24) | +(01) | -(05) | +(14) | -(04) | +(15) | +(06) | 5 | 29 | 19 6e |
| 10 | Hennebert, Jean-Denis | 6 kyu | +(25) | -(02) | +(21) | -(01) | +(17) | +(16) | -(05) | 4 | 26 | 12 11e |
| 11 | Kouchette, Alain | 6 kyu | +(26) | -(03) | +(23) | -(04) | +(19) | -(05) | -(12) | 3 | 29 | 09 15e |
| 12 | Dodinval, Olivier | 8 kyu | +(27) | +(04) | -(06) | +(03) | +(05) | -(02) | +(11) | 5 | 28 | 19 7e |
| 13 | Leyers, Alex | 8 kyu | +(26) | -(05) | +(25) | -(07) | +(29) | -(03) | +(17) | 4 | 22 | 08 13e |
| 14 | Géoris, Philippe | 9 kyu | +(29) | -(06) | +(26) | -(09) | +(30) | -(07) | +(19) | 3 | 24 | 07 16e |
| 15 | Saucin, Jean-Pierre | 9 kyu | +(30) | -(07) | +(29) | +(21) | -(06) | -(09) | +(22) | 4 | 23 | 10 12e |
| 16 | Saucin, Joël | 9 kyu | -(01) | -(08) | +(24) | +(22) | -(03) | -(10) | +(30) | 3 | 29 | 08 16e |
| 17 | Sinar, Claude | 10 kyu | -(02) | +(24) | -(01) | +(26) | -(10) | +(25) | -(13) | 3 | 25 | 06 17e |
| 18 | Joskin, Georges | 10 kyu | -(03) | +(25) | +(27) | -(29) | +(23) | -(30) | +(24) | 3 | 18 | 06 23e |
| 19 | Broullisse, Pascal | 11 kyu | -(04) | -(26) | +(28) | +(25) | -(11) | +(29) | +(14) | 4 | 18 | 08 14e |
| 20 | Borglioni, Marie-J. | 12 kyu | -(05) | +(27) | -(04) | -(30) | -(24) | +(28) | +(25) | 3 | 19 | 04 22e |
| 21 | Mennicken, Jean-P. | 13 kyu | -(06) | +(28) | -(10) | -(15) | -(25) | -(23) | +(27) | 2 | 19 | 02 27e |
| 22 | Laurent, Stéphane | 13 kyu | -(07) | -(29) | +(30) | -(16) | +(26) | +(24) | -(15) | 3 | 20 | 07 20e |
| 23 | Debilde, Dononique | 14 kyu | -(08) | -(30) | -(11) | +(27) | -(18) | +(21) | +(29) | 3 | 20 | 05 21e |
| 24 | Gilbert, John | 14 kyu | -(09) | -(17) | -(16) | +(28) | +(20) | -(22) | -(18) | 2 | 21 | 04 26e |
| 25 | Van Bellinghen, B. | 17 kyu | -(10) | +(18) | -(13) | -(19) | +(21) | -(17) | -(20) | 2 | 23 | 05 25e |
| 26 | Janssens, Marc | 17 kyu | -(11) | +(19) | -(14) | -(17) | -(22) | -(27) | +(28) | 2 | 18 | 05 28e |
| 27 | Lsobot, Denis | 18 kyu | -(12) | -(20) | -(16) | -(23) | -(28) | +(26) | -(21) | 1 | 19 | 02 29e |
| 28 | Lamarque, Jean-F. | 18 kyu | -(13) | -(21) | -(19) | -(24) | +(27) | -(20) | -(26) | 1 | 18 | 01 30e |
| 29 | Richard, Raoul | 18 kyu | -(14) | +(22) | -(15) | +(16) | -(13) | -(19) | -(23) | 2 | 24 | 06 24e |
| 30 | Poisson | 18 kyu | -(15) | +(23) | -(22) | +(20) | -(14) | +(18) | -(16) | 3 | 22 | 09 19e |

2°) Finale : 7 rondes en Round-Robin; Louvain-la-Neuve, 28/2 & 1/3/87

| N°s | Nom, Prénom | Niveau | 1 | 2 | 3 | 4 | 5 | 6 | 7 | Pts | Place |
|-----|--------------------|--------|---|---|---|---|---|---|---|-----|-------|
| 1 | Lensaftre, Vincent | 2 kyu | - | 1 | 0 | 0 | 1 | 0 | 1 | 3 | 3ème |
| 2 | Wettach, Michel | 3 kyu | 0 | - | 0 | 1 | 0 | 1 | 1 | 3 | 3ème |
| 3 | Ginoux, Marc | 2 kyu | 1 | 1 | - | 0 | 1 | 1 | 1 | 5 | 1er |
| 4 | Wettach, Alain | 2 kyu | 1 | 0 | 1 | - | 1 | 1 | 5 | 1er | |
| 5 | Wong | 2 kyu | 0 | 1 | 0 | 0 | - | 0 | 1 | 2 | 6ème |
| 6 | Dusausooy, Guy | 3 kyu | 1 | 0 | 0 | 0 | 1 | - | 1 | 3 | 3ème |
| 7 | Dodinval, O. | 3 kyu | 0 | 0 | 0 | 0 | 0 | 0 | - | 0 | 7ème |

3°) Extra-finale : 2 manches gagnantes de 1M45 + 40 sec. par joueur

Marc Ginoux - Alain Wettach : 2 - 0

RÉSULTATS DU CHAMPIONNAT 1987: CLASSEMENT FINAL

| | | | | | |
|-----|-------------------|--------|---|---|---|
| 1er | Ginoux Marc | 1 kyu | 5 | 5 | 2 |
| 2è | Wettach Alain | 1 kyu | 5 | 5 | 0 |
| 3è | Lemaître Vincent | 2 kyu | 6 | 3 | |
| | Wettach Michel | 2 kyu | 6 | 3 | |
| | Dusausoys Guy | 2 kyu | 5 | 3 | |
| 6è | Wong | 2 kyu | 5 | 2 | |
| 7è | DodINVAL Olivier | 5 kyu | 5 | 0 | |
| 8è | Gilbert Michel | 2 kyu | 5 | | |
| 9è | Li Y-Toheng | 3 kyu | 4 | | |
| 10è | Sevenants Pierre | 3 kyu | 4 | | |
| 11è | Hennebert, J-D | 6 kyu | 4 | | |
| 12è | Saucin, J-P | 2 kyu | 4 | | |
| 13è | Keyers Alex | 6 kyu | 4 | | |
| 14è | Erculisse Pascal | 11 kyu | 4 | | |
| 15è | Kouchette Alain | 6 kyu | 3 | | |
| 16è | Saucin Joël | 9 kyu | 3 | | |
| 17è | Simar Claude | 10 kyu | 3 | | |
| 18è | Géoris Philippe | 9 kyu | 3 | | |
| 19è | Poisson | 16 kyu | 3 | | |
| 20è | Laurent Stéphane | 13 kyu | 3 | | |
| 21è | Deblide Dominique | 14 kyu | 3 | | |
| 22è | Borgillon W-J | 12 kyu | 3 | | |
| 23è | Joakim Georges | 10 kyu | 3 | | |
| 24è | Richard Raoul | | 2 | | |
| 25è | Van Bellinghen | 17 kyu | 2 | | |
| 26è | Gilbert John | 14 kyu | 2 | | |
| 27è | Kennicken J-P | 13 kyu | 2 | | |
| 28è | Janssens marc | 17 kyu | 2 | | |
| 29è | Lambot Denis | 18 kyu | 1 | | |
| 30è | Lamarque J-P | 18 kyu | 1 | | |

CLASSEMENT NATIONAL AU 3 JUIN 1987.

| | | | | |
|----|-------------------|----|----|-------|
| | Ginoux Marc | 1 | 1 | Woo |
| | Wettach Alain | 1 | 1 | Woo |
| | Wettach Michel | 2 | 13 | Woo |
| | Lemaître Vincent | 2 | 11 | Woo |
| | Gilbert Michel | 2 | 6 | Woo |
| | Dusausoys Guy | 2 | 8 | Bxl |
| | Wong Chi | 2 | 5 | - - |
| | Sevenants Pierre | 3 | 5 | Woo |
| | Li Y-Toheng | 3 | 4 | Bxl |
| 10 | DodINVAL livier | 5 | 9 | ULB |
| | Hennebert JD | 5 | 2 | Woo |
| | Tcheng Vincent | 7 | 4 | - - |
| | Kouchette Alain | 7 | 2 | Bxl |
| | Michieson Neil | 7 | 2 | Woo |
| | Géoris Philippe | 7 | 1 | ULB |
| | Keyers Alex | 8 | 5 | Bxl |
| | Huang | 8 | 1 | Bxl |
| | Saucin Joël | 9 | 5 | Bxl |
| | Simar Claude | 9 | 1 | Bxl |
| 20 | Joakim Georges | 9 | 1 | Bxl |
| | Saucin JP | 10 | 4 | Bxl |
| | Nalpas Dominique | 10 | 1 | Bxl |
| | Deblide Dominique | 12 | 2 | Bxl |
| | Baudin Philippe | 12 | 1 | AEZ |
| | Erculisse Pascal | 12 | 1 | Bxl |
| | Kennicken JP | 13 | 2 | Bxl |
| | Richard Raoul | 13 | 1 | Liège |
| | Borgillon WJ | 13 | 1 | Bxl |
| | Poisson Didier | 13 | 1 | Bxl |
| 30 | Segers Frank | 14 | 2 | Bxl |
| | Gilbert John | 14 | 2 | Woo |
| | Janssens Marc | 14 | 1 | Bxl |
| | Derbaudrenghien | 15 | 1 | AEZ |
| | Van Bellinghen | 16 | 2 | Bxl |
| | Carrier Nadine | 16 | 1 | Woo |
| | Lamarque JP | 18 | 1 | UCL |
| | Lambot Denis | 18 | 1 | UCL |
| | Michieson Aileen | 19 | 1 | Woo |
| | Balfroid Thierry | 19 | 1 | Woo |
| 40 | Billen Benoît | 21 | 1 | Woo |
| | Petit Véronique | 21 | 1 | AEZ |
| | Fournaux Brigitte | 21 | 2 | AEZ |

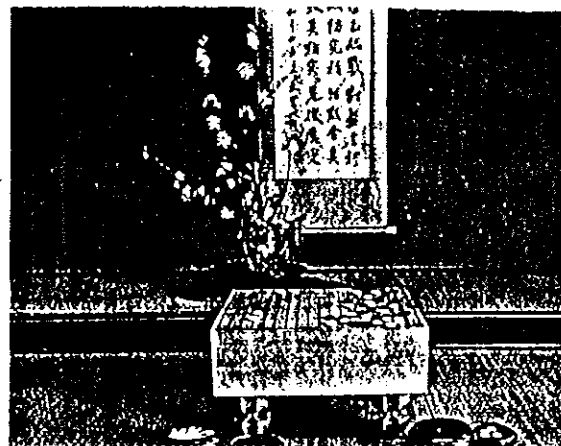
LES JEUX DE GO: UN ART !

La promotion du jeu de go en Belgique laisse quelque peu à désirer. Depuis quelques temps, les recrutements stagnent dans les différents clubs et nos derniers espoirs reposent sur la création de nouveaux cercles dans d'autres villes telles que Liège ou Tournai. Une autre idée m'est venue à la lecture d'un article dans les 'échos de la république de Chine'. Ce papier de Cindy Melliza relatait une initiative M. Kao Hsin-chiang pour la promotion du jeu d'échecs chinois. Celui-ci a organisé une exposition de jeux d'échecs, créés par des sculpteurs, artisans et peintres locaux. La galerie d'art de l'hôtel Howard Plaza où se tenait cette exposition a été littéralement envahie par une foule de mordus d'échecs, étudiants, collectionneurs d'art, professionnels et même des écoliers accompagnés de leurs parents. Bref, cette initiative ayant remporté un énorme succès, l'exposition va maintenant faire le tour du monde. Dans un même ordre d'idée, je me suis demandé s'il n'y aurait pas suffisamment d'amateurs de go en Europe prêts à réaliser ou à faire réaliser des go-bans et jeux de pierres tout à fait originaux. On pourrait ainsi imaginer des jeux en bois, en marbre ou encore en émail ou en cristal. On pourrait également créer d'autres formes de pierre ou de go-ban, l'imagination étant reine en ce domaine. Enfin, il ne serait pas interdit de créer des sculptures ou des oeuvres picturales relatives au go et de combiner l'ensemble des réalisations en une grande exposition consacrée à notre jeu favori. Si cette initiative vous intéresse, contactez-nous dès que vous aurez quelque chose d'original à nous proposer. Pour la promotion du Go, merci d'avance!!!

Joël SAUCIN

Article cité: Cindy Melliza - Les jeux d'échecs chinois: un nouvel art pour les fabricants de jeux - in Echos de la République de Chine, vol. 20, N° 15 - 1er juin 1987.

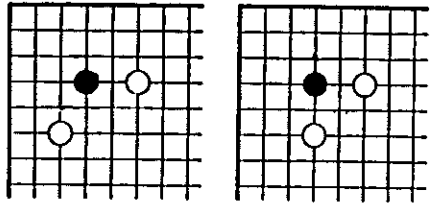
Adresse de contact: Joël Saucin, Club de Go de Bruxelles, Rue Roger Van der Weyden 9, 1000 Bruxelles.



LA DOUBLE ATTAQUE DE COIN SUR UNE PIERRE AU POINT 4-4 (SUITE)

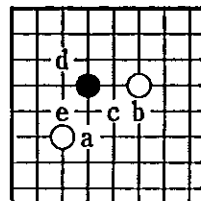
Nous allons étudier ci-dessous les deux autres doubles kakari rapprochés que l'on peut envisager de jouer contre une pierre placée au hoshi à côté du double kogeima (cfr les numéros 7 et 8 de votre revue favorite).

Le premier de ce double kakari (voir dia. A) peut être qualifié de mixte dans la mesure où il s'agit d'une attaque dite 'haute' d'un côté (sur la 4e ligne) et 'basse' (sur la 3e ligne) de l'autre. Quant au second, dans lequel les deux pierres tenaillantes se trouvent toutes deux sur la 4e ligne (voir dia. B), il pourrait être taxé de kakari agressif, car, comme nous le verrons plus loin, ce type de tenaille est de loin la plus gênante des doubles tenailles envisageables sur une pierre de hoshi.



2e partie: le kakari mixte.

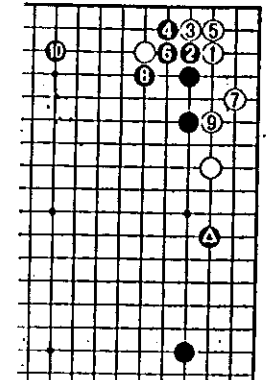
Finalement, ce double kakari est fort semblable au double kogeima kakari: Noir peut jouer en 'a' ou en 'b', comme dans le dia. 1, ou en 'c', comme dans le dia. 2, coups dont la philosophie (et les séquences qui en résultent) est similaire au tsuke (contact) étudiés dans la 1ère partie (voir Belgo 7 et 8) et sur lesquels nous nous étendrons peu. De même, Noir peut également jouer les coups diagonaux 'd' ou 'e' qui sont, eux, vraiment trop similaires aux coups diagonaux de la 1ère partie pour justifier une étude particulière. Enfin, signalons tout de même que Noir peut avoir recours à un 3e type de coup: le tsuke en 'e' que nous analyserons ci-dessous.



DIA. 1

Remarquons tout d'abord que ce double kakari mixte apparaît très fréquemment dans les parties à égalité et quasi inmanquablement dans les parties à handicap moyen (3, 4 ou 5 pierres). La raison en est la suivante. Voyez le dia. 2, après l'ikken-tobi classique noir en 2, Blanc décide d'attaquer un autre coin avec 3 en kogeima kakari. Cette attaque en position basse lui offre une plus grande souplesse et une plus grande flexibilité qu'une attaque en ikken kakari - attaque en position haute - (grâce à la possibilité soit d'envahir au san-san, soit de glisser sous la pierre de hoshi) dans le cas où Blanc voudrait stabiliser cette pierre tenaillante attaquée plus violemment par Noir). Dans une telle position (dia. 2 avec échange 1-2 et attaque de coin en 3), il est conseillé à Noir de s'étendre sur le bord droit avec 4. En effet, ce coup allie deux objectifs dont l'un est défensif et l'autre offensif: d'une part, il contribue à défendre la partie inférieure du bord droit (contre une attaque blanche en 'a' par exemple), d'autre part, il prend en tenaille la pierre blanche 3. Son seul inconvénient (tout relatif, car il ne faut jamais hésiter à jouer ce type de coup qui sert à la fois d'extension et de tenaille) est qu'il permet justement à Blanc de prendre la pierre noire de hoshi

en tenaille. Généralement, Blanc aura cette fois recours à une tenaille haute (4e ligne) qui, même si sa pierre 5 est moins souple que si elle avait été placée sur la 3e ligne, permet de lancer une attaque beaucoup plus agressive sur la pierre de hoshi. Nous verrons pourquoi plus loin. Pour nous résumer, la fréquence élevée du kakari mixte résulte du fait que la première attaque de Blanc contre la pierre de hoshi se fait généralement en position basse (la pierre ainsi placée occupant une position plus légère, plus souple que si elle avait été placée en position haute) et que, du fait que tenailler en position haute est beaucoup plus agressif, Blanc utilisera cette seconde tenaille dès qu'il en aura l'occasion, compensant ainsi largement la perte de flexibilité résultant du placement en position haute par une attaque beaucoup plus ennuyeuse pour son adversaire.



DIA. 2

A. Introduction.

Avant d'entamer l'étude des différents joseki possibles, j'aimerais rappeler les quelques principes fondamentaux présidant au choix de l'un ou de l'autre tsuke. Comme je crois l'avoir expliqué dans l'introduction de la 1ère partie (cfr Belgo 7), Noir, dans l'hypothèse où il décide de recourir à l'un d'entre eux (soit celui sur la pierre haute, soit celui sur la pierre basse; je laisse de côté pour l'instant le tsuke en 'e'), doit déterminer quelle pierre il décide d'attaquer en contact.

Pour ce faire, il doit:

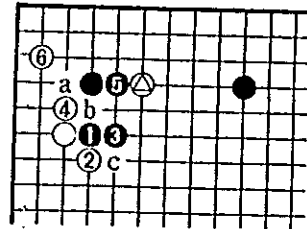
- 1° déterminer dans un premier temps la pierre tenaillante la plus faible;
- 2° dès lors, attaquer en tsuke (ou plutôt, faire semblant d'attaquer) l'autre pierre de manière à construire de l'influence, influence qu'il utilisera contre cette pierre jugée la plus faible.

Remarque: rappelons, en effet, qu'une attaque en contact contre une pierre a toujours pour effet de renforcer les deux pierres entrées ainsi en contact (incidence, ceci explique un des principes fondamentaux du jeu qui conseille d'attaquer un groupe faible à distance pour l'enfermer dans une masse

dont il ne pourra sortir). Nous invitons fermement le lecteur à préalablement assimiler ce principe tel que nous l'avons d'ailleurs illustré avec de nombreux exemples dans l'introduction de la première partie. (voir Belgo 7 pp. 19 et suite).

B. Etude des différents joseki possibles et de leurs principales variantes.

1. Tsuke contre la pierre basse.



DIA. 3

Dans le dia. 3 ci-dessus, nous voyons Noir jouer, en appliquant de manière correcte le principe qui vient d'être exposé, tsuke sur la pierre basse dans le but d'attaquer en fait la pierre blanche \triangle jugée à juste titre plus faible que sa vis-à-vis, en raison de la présence d'une pierre noire placée sur le hoshi du milieu de bord qui la prend cruellement en tenaille. La séquence se déroule de manière analogue à celle présentée

dans l'hypothèse du double kogei-ma kakari (voir Belgo 7 et 8), mais attention, il ne faut pas jouer 5 en 'a' comme le faisait alors Noir!

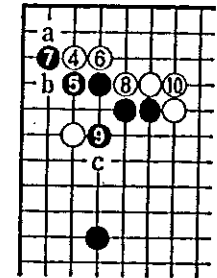
Si Noir se trompe en jouant en 'a', Blanc pousse en 'b' et Noir est 'très mal' pour reprendre une terminologie échiquéenne. Il doit donc se résigner à jouer solidement en 5, constituant ainsi un joli mur qui, dans l'exemple du diagramme, travaille idéalement avec la pierre du milieu du bord. En échange, il laissera Blanc se stabiliser et prendre le coin. Il pourrait d'ailleurs prolonger ce mur en isolant ainsi définitivement la malheureuse pierre blanche en jouant en 'c', toutefois, il ne devrait le jouer que dans le cas où cela en vaudrait vraiment la peine car il est toujours dangereux de pousser l'adversaire sur la 4e ligne, la ligne de la victoire comme on l'appelle souvent.

Dans le cas où Noir ne bénéficie pas de la présence de sa pierre tenaillante du bord, mais où il estime toutefois avoir de meilleures perspectives sur ce bord plutôt que sur l'autre et/ou dans le cas où il désire stabiliser rapidement son groupe, il jouera également le tsuke sur la pierre basse avant de faire sabaki (de prendre une forme légère, facile à défendre) avec 7, joli coup lui permettant d'acquiescer

deux yeux sans trop de difficultés au cas où le besoin s'en faisait sentir.

2. Tsuke contre la pierre haute.

Lorsque Noir désire se construire de l'influence sur le bord ouest et non plus sur le bord nord, il attaquera cette fois la pierre haute en tsuke sur la 5e ligne.



DIA. 4

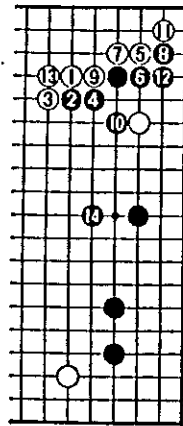
Dans une première variante (voir dia. 4), Blanc s'empare du point 3-3 directement après le hane; Noir répond logiquement en 5 (et pas en 6 s'il veut rester cohérent) et la séquence se poursuit jusqu'en 10. Le résultat final montre que Blanc a pris à son compte un gros morceau de coin - coin qu'il peut d'ailleurs agrandir en échangeant 'a' pour 'b' avant de jouer 10, même si cela renforce considérablement Noir. Quant à Noir, il attaque très violemment la pierre blanche à gauche de 9 et se constitue ainsi une solide influence

sur le bord ouest. Il me semble intéressant de montrer à ce stade-ci comment cette variante est susceptible de se dérouler dans le cadre d'une partie à 4 pierres de handicap (voir dia. 5).

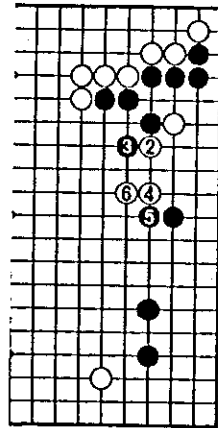
Remarque: le coup noir 14 n'est peut-être pas le meilleur coup global, mais il a le mérite d'éviter soit un coup d'érosion en 14, soit la sortie de la pierre blanche (suivant la séquence 2 à 6 du dia. 5 bis). Dans une deuxième variante, Blanc abandonne le coin à Noir pour se construire une forme à la fois souple et solide sur le bord supérieur (voir dia. 6).

Et voici à nouveau la séquence replacée dans le contexte plus concret d'une partie à 4 pierres de handicap (voir dia. 7). Remarquons que par rapport à la première variante, Noir prend effectivement le coin, mais en revanche attaque de façon nettement moins violente la pierre blanche isolée par le mur que Noir s'est constitué, si bien que Blanc tentera fort probablement tôt ou tard de sortir sa pierre en suivant par exemple la séquence 6 à 13 du dia. 7. (Remarquons dans ce dia. les coups blancs 14 et 16 d'une part, qui visent à stabiliser la position blanche du bord inférieur avant que Noir ait l'opportunité d'échanger 'a' pour 'b' puis de jouer une tenaille extrêmement sévère en 'c' et les coups noirs 17 et 19, d'autre

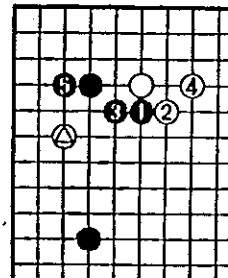
part, permettent une attaque violente sur le groupe blanc et séparent définitivement les forces adverses rendant le résultat final dans ce dia. extrêmement mauvais pour Blanc.



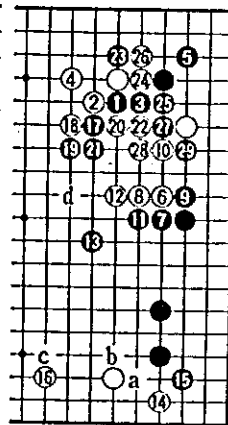
DIA. 5



DIA. 5 Bis



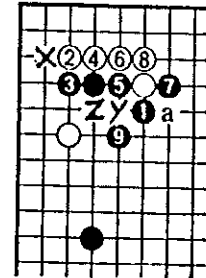
DIA. 6



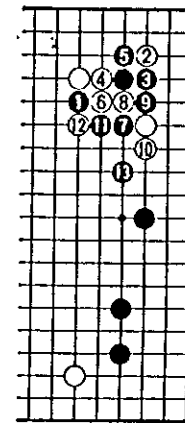
DIA. 7

Enfin, dans une 3e variante, nous voyons Blanc se précipiter directement au point 3-3 après le tsuke. Au cas où Noir bloque en 3, le résultat final est fort semblable à celui de la 1ère variante (voir dia. 8). Remarquons que Noir ne peut absolument pas bloquer la poussée blanche vers le coin en jouant 5 en X, car Blanc jouerait alors 6 au point 5, Noir Y et Blanc tuerait virtuellement le coin noir en coupant sadiquement en Z. Une satisfaction pour Noir, tout de même: Blanc ne peut pas se permettre de jouer 4 en 5 (voir dia. 9), sous peine de voir son adversaire, après que Blanc eut pris ce point clé en 5, lui appliquer un superbe tsuke-koshi, tesuji qui complété avec 13 offrirait à Noir d'excellentes perspectives sur le bord Est. Satisfaction qui risque d'être fort mitigée tout de même, car Blanc tend en fait un piège à Noir en jouant 4 en 5. Si Noir joue 5 comme dans le dia. 10, il tombe dans le panneau: à la fin de la séquence du diagramme, Blanc garde l'initiative et dès lors peut éroder confortablement le vaste moyo noir en jouant en 'a' (ce qui se passe alors dépasse largement le cadre de cette modeste rubrique). Par ailleurs, les pierres noires sont disposées beaucoup moins efficacement que les blanches: ainsi les pierres 7 et 11 ne servent

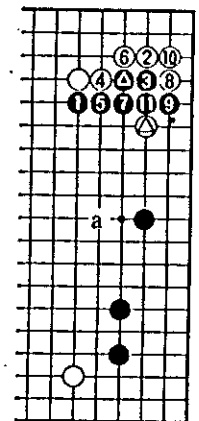
strictement à rien et sont donc parfaitement ridicules: Noir a joué quasiment deux coups dans le vide!



DIA. 8



DIA. 9



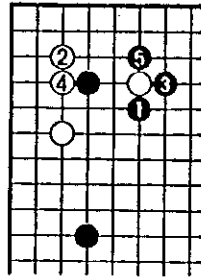
DIA. 10

Signalons enfin que Noir peut également choisir d'abandonner totalement et le coin et le bord ouest pour se construire une position haute (tournee vers le centre) également très souple et très solide en se rabattant sur la pierre attaquée en tsuke (voir dia. 11).

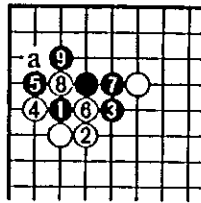
3. Le nouveau tsuke envisageable:
.....
le hane tsuke.
.....

Le joseki qui en résulte est illustré dans le dia. 12. La séquence se termine par un ko si Blanc estime posséder suffisamment de menaces pour stabiliser ses pierres du bord ouest en coupant en 'a'. De toute façon, quelque soit le résultat du ko, Noir aura pris un bon morceau de coin et aura sévèrement isolé la pierre blanche du bord nord.

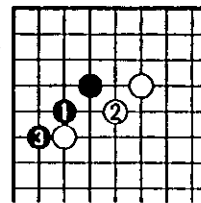
Dans le cas où Blanc déciderait de ne pas jouer le ko, plutôt que de devoir veiller à la survie pénible des pierres du bord ouest comme il devrait en principe le faire au terme de la séquence du dia. 12, il jouera probablement ailleurs (tenuki) pour reprendre l'initiative ou bien encore échanger 2 pour 3 (comme dans le dia. 13) avant de s'étendre calmement sur le bord nord.



DIA. 11



DIA. 12



DIA. 13

3e partie: le double kakari haut
dit double kakari agressif.

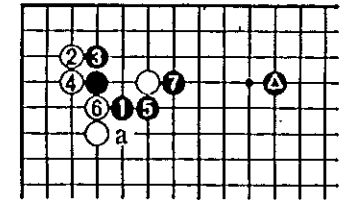
Cette formation constitue la tenaille la plus agressive que Blanc puisse mettre en oeuvre contre la pierre noire de hoshi.

Dès lors, le nombre de variantes à la disposition de Noir est nettement plus réduit que dans les deux autres types de double kakari: il n'existe fondamentalement que deux variantes principales. Dans la première de celle-ci (voir dia. 14), Noir coupe directement les forces blanches en 2 en sortant au point 5-5. Blanc répond de manière classique au point 3-3, prenant ainsi le coin et laissant à Noir le choix de la direction dans laquelle il va bloquer et constituer son mur (toute la problématique de la bonne direction à prendre a été abordée dans l'introduction).

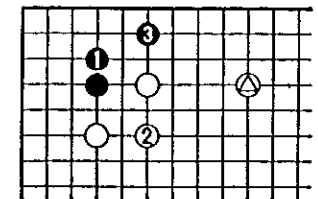
Remarquons qu'il serait plus intéressant pour Noir de jouer 5 en 'a' si la pierre noire du milieu de bord était quelque peu plus rapprochée afin de capturer la pierre blanche sur une plus vaste échelle.

La seconde de ces variantes s'applique particulièrement bien au cas où la pierre de milieu de bord serait non plus noire comme dans l'exemple précédent, mais blanche. Dès lors, il est conseil-

lé à Noir de plutôt assurer son coin en jouant au san-san, laissant certes Blanc construire une vaste influence centrale avec 2, dans la mesure où il retire une compensation raisonnable en démolissant une grande partie du territoire prospectif de Blanc sur le bord supérieur grâce au coup 3 (voir dia. 15).



DIA. 14



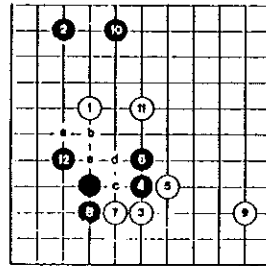
DIA. 15

Remarque finale et conclusion.

1° - Les spécialistes des joseki (je pense ici aux détenteurs du fameux 'dictionary of basic joseki' de Ishida; ou du moins à ceux d'entre eux qui l'auront lu) seront étonnés, voire indignés, du faible nombre de variantes présentées dans cet article. Qu'il veuillent bien m'en excuser, mais pour ma défense, je leur répondrai que je n'ai eu aucune prétention à l'exhaustivité, car tel n'était pas mon propos. J'ai voulu simplement présenter quelques josekis simples et courants à des joueurs dont la force se situe entre 30e et 3e kyu. Plus particulièrement, j'ai voulu m'adresser à ceux qui tournent autour de 8e, 10e kyu et qui forment une grande partie de nos lecteurs. Ils ont atteint en effet un niveau respectable à partir duquel il devient difficile de progresser sans un minimum de connaissances théoriques. D'autre part, ils n'ont souvent ni l'envie, ni le temps de se mettre à étudier la théorie de manière systématique (d'ailleurs, j'en connais certains qui n'ont pas eu besoin de cela pour devenir champions). J'ai donc limité mon propos à des principes et des séquences simples.

2 - J'ai finalement choisi de me limiter aux tenailles rapprochées du point 4-4. N'oublions pas en

effet que l'on peut très bien attaquer une pierre de coin en ogei-ma kakari ou en ikken kakari comme le montre à titre d'exemple les deux diagrammes suivants (que je ne développerai pas outre mesure).



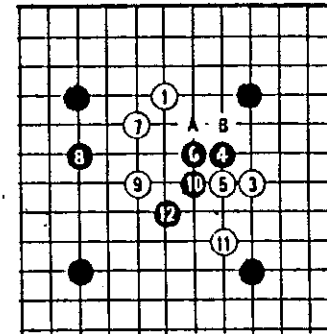
DIA. A

Dia. A: remarquons que après 8, Blanc peut également choisir la bagarre en coupant en 'c'. Noir se trouve alors devant une alternative: soit s'écraiser en jouant en 'e', laissant Blanc pour suivre en 'd' et prendre l'influence centrale en échange d'un gros coin, soit choisir également la bagarre en bloquant en 'd' et permettre à Blanc de couper en 'e'. Cette dernière possibilité conduit à une bataille confuse dans le coin qui se termine en seki ou en ko.

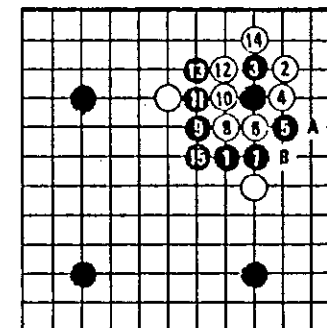
Dia. B: après avoir joué 3, la situation est symétrique. Noir peut jouer 4 ou 'a' (mais doit éviter B sous peine de se retrouver enfermé dans le coin après blanc 6). Noir 6 menace la pierre 1 que Blanc sort

avec 7 et 9, permettant malheureusement à Noir de sortir avec 10; Noir coupant ainsi définitivement les forces blanches en 2 (principe capital des parties à handicap!).

A titre de récréation, admirez le superbe shibori qui résulterait d'une invasion blanche au point 3-3 après noir 4 du dia. précédent (voir dia. B bis).



DIA. B



DIA. B bis

3 - Ce que je voudrais que le lecteur retienne de cet article, ce n'est finalement pas tous ces josekis, ainsi que leurs nombreuses variantes, mais bien l'essence des principes exposés dans l'introduction et dans la conclusion du chapitre paru dans Belgo 8. Je vous invite à relire ces passages avec la plus grande attention. Ce n'est pas en effet en étudiant des josekis par coeur que l'on fait des progrès, mais bien en les comprenant. Et pour ce faire, il faut assimiler totalement les principes fondamentaux du jeu. Ma seule ambition aura ainsi été celle d'avoir contribué à une meilleure compréhension de l'un d'entre eux, en l'éclairant dans la perspective des doubles kakari sur une pierre du coin.

Jean-Denis HENNEBERT.

Bibliographie:

Davies & Kosugi - 38 basic joseki - Editions Ishi Press, Tokyo.

Nagahara & Haruyama - Basic techniques of go - Editions Ishi Press, Tokyo.

Girault - Traité du jeu de go, stratégie et tactique - Editions Ludothèque de l'Impensé Radical, Flammarion, Paris (2 vol.).

Lim & Dicky - Le jeu à neuf pierres de handicap - Editions Jeulogic-Chiron

CHO CHI KUN N'EST PLUS LE BOBBY FISHER DU GO : LA
CONSECRATION DE KOICHI KOBAYASHI !

Voici un peu plus d'un an, j'écrivais dans un article de cette même revue que "Cho Chi Kun domine le monde du Go comme Fisher dominait ses pairs aux échecs"(1).

Rétrospectivement, cette affirmation me paraît toutefois quelque peu audacieuse : n'a-t-on point vu en effet, ces deux ou trois dernières années, l'émergence de deux nouveaux champions (Kobayashi et Takemiya) tout-à-fait capable de tenir la dragée haute à notre diable de coréen et ses "vieux" rivaux (Je pense ici aux Kato, Otake et autre Rin) se rappellent périodiquement à son bon souvenir.

Bref, il m'incombait de relativiser quelque peu la domination de Cho sur ses collègues, même si celle-ci reste néanmoins fort marquée comme le montre le classement établi ci-dessous dans l'annexe.

Toutefois, la conclusion par laquelle je terminais mon article me semble plus que jamais exacte : constatons qu'ils ne sont qu'une demi-douzaine à emporter tous les grands tournois en dépit du fait qu'il n'y a pas moins d'une soixantaine de neuvième Dan!

Je voudrais profiter de l'occasion pour vous présenter brièvement ce Kobayashi, qui a littéralement "explosé" ces deux dernières années sur la scène du Go professionnel. Jusqu'alors il avait la triste réputation d'être un joueur, certes de grand talent, mais beaucoup trop faible psychologiquement pour gagner un grand tournoi.

La preuve en était son palmares relativement vide malgré son âge assez respectable (il est âgé de 34 ans, a été promu neuvième Dan à l'âge de 26 ans et n'avait conquis jusqu'alors qu'une seule fois un des sept grands titre japonais : le Tengen en ... 1976! Il avait cependant réussi à se hisser en finale du Honinbo, en 1982, où il avait été battu par Cho). Néanmoins, ne voilà-t-il pas que depuis 1985, il est devenu littéralement la star du Go japonais, détrônant même en cela

Cho (provisoirement ?). D'après les commentateurs japonais, la raison majeure de l'émergence de Kobayashi tient justement en sa force morale, jusque là quelque peu déficiente, comme nous l'avons dit, mais qui tout-à-coup s'est révélée, à partir du moment où il a conquis le titre de Judan, en avril 1984 (Un peu à la manière de notre "Crique" après qu'il devint champion du monde, voici deux ans).

Il est d'ailleurs intéressant de constater à cet égard, que ces mêmes commentateurs, et les professionnels eux-mêmes, considèrent que ce sont les facultés de concentration et de combativité qui font la différence entre un champion capable de gagner un tournoi et un professionnel neuvième Dan non titré, la différence de qualité de jeu étant pour ainsi dire inexistante. Partant de ce point de vue, Kobayashi paraît invincible en ce moment. Mais qu'il prenne garde à ce que le cercle vertueux (victoire, moral renforcé, victoire) ne se retourne en un cruel cercle vicieux...

(1) "Cho Chi Kun oule Bobby Fisher du Go", Belgo 5, 1986

ANNEXE : Les vainqueurs des sept grands tournois depuis 1981.

| | 1981 | 1982 | 1983 | 1984 | 1985 | 1986 |
|---------|-----------------------|----------------------|---------------------|------------------|---------------------|---------------------------|
| OZA | Hashimoto Kato | Kato Hashimoto | Kato Otake | Kato Yamashiro | Kato Kobayashi | Kato Rin |
| GOSEI | Otake Kato | Otake Cho | Otake Awaji | Otake Kato | Otake Kudo | Cho Otake |
| KISEI | Fujisawa Otake 4-0 | Fujisawa Rin | Cho Fujisawa 4-3 | Cho Rin 4-2 | Cho Takemiya 4-3 | Kobayashi Cho 4-2 |
| MEIJIN | Cho Kato | Cho Otake | Cho Otake | Cho Otake | Kobayashi Cho | Kato Kobayashi |
| HONINBO | Cho Takemiya 4-2 | Cho Kobayashi 4-2 | Rin Cho 4-3 | Rin Awaji 4-1 | Takemiya Rin 4-1 | Takemiya Yamashiro 4-1 |

| | 1981 | 1982 | 1983 | 1984 | 1985 | 1986 |
|--------|-----------|---------|---------|-----------|-----------|-----------|
| JUDAN | Otake | Cho | Kato | Kobayashi | Kobayashi | Kobayashi |
| ! | Hashimoto | Otake | Cho | Kato | Otake | Takemiya |
| TENGEN | ? | Kataoka | Kataoka | Ishida | Kobayashi | Kobayashi |
| | ? | ? | ? | Kataoka | Ishida | Sonada |

J'ai actualisé et complété le classement "super prestige" paru dans BELGO 5, en ne reprenant les tournois qu'à partir de 1981, mais en y incluant les trois autres titres japonais majeurs, à savoir, dans l'ordre d'importance décroissant, le Tengen, l'Oza et le Gosei.

Ceci m'incite à utiliser une grille d'évaluation quelque peu différente de celle utilisée alors.

| Tournoi | 1°place | 2°place |
|-----------|---------|---------|
| KISEI | 7 | 4 |
| MEIJIN | 5 | 3,5 |
| HONINBO | 4 | 2,5 |
| JUDAN | 3 | 1,5 |
| TENGEN | 2 | 1 |
| GOSEI/OZA | 1 | 0,5 |

(Il me manque malheureusement certains résultats pour le Tengen de 1981, 1982, 1983.)

RESULTATS GLOBAUX.

| | 1981/1986 | 1981/1983 | 1984/1986 | tendance |
|-------------|-----------|----------------------|-----------|----------|
| Cho Chi Kun | 55 | 27,5 ^{37,5} | 23,5 | = |
| Kobayashi | 31,5 | 2,5 | 29,5 | + |
| Otake | 25,5 | 18 | 7,5 | - |
| Kato | 19,5 | 9,5 | 10 | = |
| Rin | 19 | 8 [✓] | 11 | = |
| Fujisawa | 18 | 18 [✓] | 0 | - |

| | 1981/1986 | 1981/1983 | 1984/1986 | Tendance |
|----------|-----------|-----------|-----------|----------|
| Takemiya | 17 | 3,5 | 13,5 | + |
| Kataoka | 5 | 4 | 1 | - |
| Autres | 13,5 | 3,5 | 10 | + |

ANALYSE DES RESULTATS.

1. La domination de ChoChi Kun reste considérable mais est nettement moins marquée que dans les années 1981/1983, années pendant lesquelles les seuls à pouvoir lui contester le monopole des victoires furent Fujisawa (Kisei) et Otake (Judan et Gosei, qu'il remporta six fois d'affilée).

2. Depuis 1984 (ou plutôt 1985), ils sont toutefois à deux à survoler le Go professionnel : Cho, toujours, mais aussi Kobayashi, qui ces deux dernières années s'est constitué un palmares plus que respectable qui le place d'ores et déjà à la seconde place du "Super-Prestige".

En 1985, il enlève trois des sept tournois (MEIJIN, JUDAN et TENGEN) et échoue en final de l'Oza.

L'année suivante, il frappe tout aussi fort en enlevant le Kisei -face à Cho- et en conservant ses titres dans le Judan et le Tengen (il est en revanche sévèrement battu par Kato (4-0) dans le Meijin).

3. Enfin, il convient de noter la réforme passagère d'Otake, l'écroulement complet de Fujisawa,

4. et surtout l'émergence de Takemiya (Honinbo en 1985 et 1986, battu par Cho dans une superbe finale(4-3) pour le Kisei) qui se retrouve face à Kobayashi pour le Kisei 1987.

Voilà une finale qui promet, entre les deux étoiles naissantes du Go et qui ont quelque peu "défisherisé" la suprématie (Néanmoins toujours réelle) de Cho.

N.D.L.R. : aux dernières nouvelles, Kobayashi l'a emporté facilement contre Takemiya (4-1).

Jean-Denis Hennebert.